



Individuelles Schutz- und Hygienekonzept

Spielbetrieb ESC Kempten
Sharks



1. Inhalt:

1. Inhalt
2. Organisatorisches
3. Einführung Schutz- und Hygienekonzept
4. Allgemeine Maßnahmen
5. Allgemeine Verhaltensregeln
6. Allgemeine Verhaltensregeln im Trainingsbetrieb
7. Verfahrensweisen der medizinischen Abteilung (Mannschaftsarzt / Sanitäter)
8. Spielerbank-/Strafbanknutzung
9. Sprecherhaus
10. Kabinennutzung
11. Personenregistrierung LUCA
12. Zuschauerkonzeption
13. Lüftungskonzept
14. Hallenplan Laufwege
15. Verweigerung Stadionzutritt /-aufenthalt



2. Organisatorisches:

Unsere Ansprechpartner zum Thema Infektionsschutz:

Stadionleitung:

Name: Mario Kostack
Tel.: +491711479992
Mail: eisstadion-kempten@t-online.de

Vereinsführung:

Name: Marcus Kubena
Tel.: +4917656168612
Mail: Vorstand@esc-kempten.de

Jugendleitung:

Name: Melanie Russler
Tel.: +491711779000
Mail: Jugendleitung@esc-kempten.de



3. Einführung Schutz- und Hygienekonzept:

Das vorliegende Standort- und Sportartspezifische Schutz- und Hygienekonzept wurde unter Beachtung der geltenden Rechtslage und der allgemeinen Schutz- und Hygieneauflagen erstellt. Dieses Konzept trat erstmalig zum 14.08.2020 in Kraft und wird laufend und entsprechend der jeweiligen infektionsschutzrechtlichen Vorgaben sowie dem aktuell gültigen „Corona-Pandemie: Rahmenkonzept Sport“ der Bayerischen Staatsministerien des Innern, für Sport und Integration und für Gesundheit und Pflege fortgeschrieben bzw. aktualisiert. Zudem sind die Bayerischen Eissportvereine im engen Austausch mit dem Bayerischen Landessportverband BLSV.

Die Verantwortlichen der ESC Kempten e.V. und der Eisstadion KG kontrollieren die Einhaltung des Schutz- und Hygienekonzept für den Trainings-/ Spielbetrieb in der ABW Arena Kempten.

Gegenüber Personen, die die Vorschriften nicht einhalten, wird konsequent vom Hausrecht Gebrauch gemacht!

Die Eisstadion KG überträgt aus Gründen der praktischen Durchführbarkeit im laufenden Betrieb die Einhaltung der sich aus diesem Konzept ergebenden Pflichten auf den Nutzer und wird diese stichprobenartig kontrollieren. Diese Pflichten sind insbesondere:

- Einhaltung der Abstandsregeln
- Einhaltung der Verpflichtung zum Tragen der Mund-Nasen-Bedeckung
- Einhaltung der Zuschauerzahlen



3. Einführung Schutz- und Hygienekonzept:

Rückkehr und Wiederaufnahme des Spielbetriebs Eishockey – eine Konzeption für den Amateur-, Breiten- und Nachwuchssport unter Berücksichtigung der Vorschriften zur Einhaltung der Bedingungen im Rahmen der Covid-19 Pandemie Konzeption des BEV-Verbandes in Zusammenarbeit mit dem BLSV.

Dieses Hygienekonzept dient zur Vorbereitung und Durchführung des Trainings- und Wettkampfbetriebs der Mannschaftssportarten und muss ggf. den regionalen behördlichen Vorgaben angepasst werden. Der Trainings- und Spielbetrieb für die kommende Saison wird nur unter bestimmten Umständen und der Einhaltung gewisser Schutz- und Hygienebestimmungen möglich sein.

Darauf wollen wir die Mannschaften und Zuschauer vorbereiten und gleichzeitig den Athletinnen und Athleten, Mitgliedern sowie Mitarbeitern/-innen ein Gefühl der Sicherheit vermitteln.

Die gemeinsamen Ziele aller Vorgaben sind:

- Die Ansteckungsgefahr zu reduzieren
- Die Krankheitsübertragung zu verhindern
- Eine effiziente Nachverfolgung der Kontaktpersonen

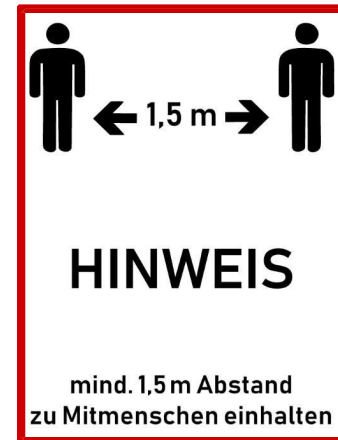
Der ESC Kempten e.V. kommuniziert die Notwendigkeit der Einhaltung der Sicherheitsmaßnahmen an alle Trainer, Betreuer, Vereinsmitglieder und Ehrenamtliche Helfer.

Die Stadionleitung schult das Personal der Eisstadion KG.

Das freigegebene Schutz- und Hygienekonzept wird auf der Homepage des Stadionbetreibers, sowie auch auf der Homepage der Vereins veröffentlicht und dient aller Stadionbesucher und Gästemannschaften.

4. Allgemeine Maßnahmen:

- Es gilt bei Spielen mit Zuschauern im kompletten Stadionbereich eine **generelle** Maskenpflicht.
Eine Medizinischer Mundschutz oder FFP2 Maske ist zu jederzeit zu tragen!
- Die Maskenpflicht gilt nicht für Kinder bis zu Ihrem sechsten Geburtstag
- Hinweisschilder finden Sie an mehreren Stellen: Mundschutz tragen, Abstand halten (1,5 Meter)

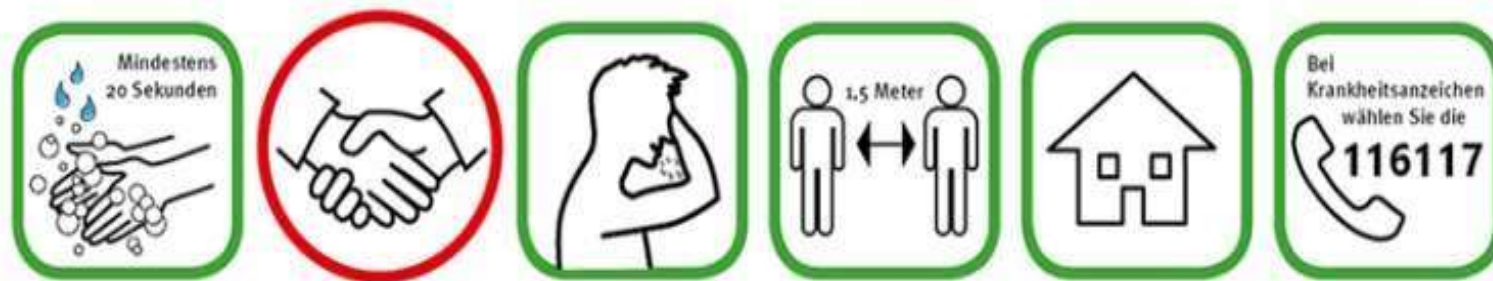


- Separate Ein- und Ausgänge für den Spielbetrieb mit Zuschauer (siehe Hallenplan)
- Bodenmarkierungen für Wege und Abstände sind zu beachten



5. Allgemeine Verhaltensregeln:

- Wenn möglich Abstand halten, mindestens 1,5m
- Vermeidung von Gruppenbildungen



6. Allgemeine Verhaltensregeln im Trainingsbetrieb:

- Hygieneprodukte (Shampoo, Seife, Deodorant, etc.) dürfen untereinander nicht ausgeliehen werden
- Jede(r) Sportler/-in benutzt seine eigenen Getränke/Flaschen und Snacks
- Für Trainer und Spieler ab der U9 besteht während des Trainings keine Maskenpflicht.
- Für Trainer der Laufschiule besteht Maskenpflicht.



7. Verfahrensweisen der medizinischen Abteilung (Mannschaftsarzt / Sanitäter):

- die medizinische Abteilung sollte grundsätzlich mit Mund-Nasen-Schutz (MNS) nach DIN EN 14683 arbeiten und sich nach jedem Kontakt zu Spieler/-innen die Hände desinfizieren; alternativ Einmal-Handschuhe verwenden (Wechsel nach jedem Kontakt zu Spieler/-innen)
- die Behandlung soll, wenn möglich, an der Trainingsstätte erfolgen, um Wartezeiten und die Kontakte zu weiteren Personenkreisen in allgemeinen Praxen (ärztlich, physiotherapeutisch, etc.) zu vermeiden
- ausreichend Abstand zwischen Behandlungsliegen bei therapeutischen Maßnahmen

8. Spielerbank-/Strafbanknutzung:

- Beide Teams haben während des Spiels auf den jeweiligen Spielerbänken keinen Kontakt zueinander. In der ABW Arena trennt die Spielerbänke darüber hinaus noch eine Plexiglasscheibe voneinander ab.
- Die Offiziellen auf der Strafbank tragen eine MNS Schutzmaske

9. Sprecherhaus:

- Die Offiziellen in der Sprecherkabine tragen eine MNS Schutzmaske

10. Kabinennutzung:

→ Gästekabine 1 – Max. 11 Personen
 → Gästekabine 2 – Max. 11 Personen

→ Heimkabine 1 – Max. 11 Personen
 → Heimkabine 2 – Max. 11 Personen

→ Schiedsrichterkabine

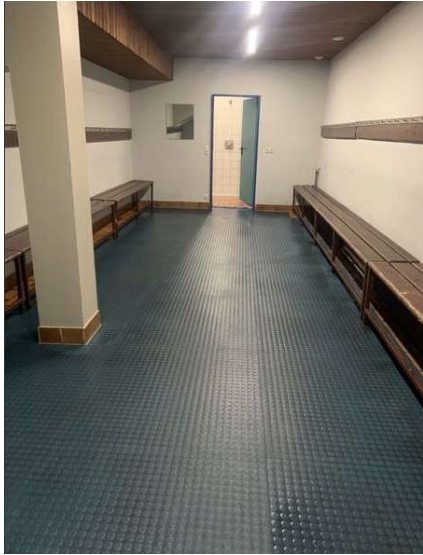
*Bei Spielen mit 2 bzw. 3 Schiedsrichter in die regulären Schiedsrichterkabine

*Bei geplanten Bayernligaspielen mit 4 Schiedsrichter in der Heimkabine 1 oder 2



Um eine 100%ige Desinfektion gewährleisten zu können, müssen die Kabinen 60 Min nach Trainings- bzw. Spielende verlassen werden. Diese Regelung betrifft alle Mannschaften des ESC Kempten e.V. im Trainings- und Spielbetrieb.

10. Kabinennutzung (Bilder):



Gästekabine 1



Gästekabine 2



Schiedsrichterkabine bei 2 und 3
Schiedsrichtern



Heimkabine Senioren



Heimkabine 1
oder Schiedsrichterkabine bei 4 Schiedsrichter



Heimkabine 2
oder Schiedsrichterkabine bei 4 Schiedsrichter

11. Personenregistrierung:

Wir bitten um eine Registrierung beim Besuch der ABW Arena Kempten um die Personenrückverfolgbarkeit zu 100% gewährleisten zu können.

Hier finden Sie die passenden QR Codes zum einscannen:



Wir bitten daher alle Zuschauer, Gastmannschaften inkl. Staff und Schiedsrichter sich mit den jeweiligen Codes zu registrieren.

Für Personen ohne Luca-App muss eine Manuelle Registrierung am Stadioneingang erfolgen.

12. Zuschauerkonzeption:



Zugelassen werden ausschließlich NUR Zuschauer nach den 3G Regeln (Geimpft – Genesen – Getestet).

- Diese Regelung betrifft alle Spiele des ESC Kempten e.V.
- Diese Regelung betrifft alle Personen mit Ausnahme von Kinder bis zu Ihrem 6. Geburtstag sowie Schüler und Schülerinnen die regelmäßigen Testungen im Rahmen des Schulbesuchs unterliegen. Schüler die sich auf diese Ausnahme berufen, müssen deren Voraussetzung glaubhaft machen (Schülerschein / Schulbestätigung).
- Definition 3G Regeln:
 - * **Geimpft**
 - Vollständig geimpft gilt ab 14 Tage nach der 2. Impfung
 - * **Genesen**
 - In den vergangenen 6 Monaten eine Erkrankung überstanden (Nachweis erforderlich)
 - * **Getestet**
 - PCR-Test nicht älter wie 48 Stunden (Nachweis erforderlich)
 - Antigen Schnelltest nicht älter wie 24 Stunden (Nachweis erforderlich)
 - Selbsttest mit Bestätigung nicht älter wie 24 Stunden (Nachweis erforderlich)
 - Selbsttest vor Ort, nicht gültig!
- In Verbindung mit dem Ticketerwerb (Tageskarten-Dauerkarten-VIP Karten) wird der Zuschauer mit seinen Kontaktdaten elektronisch bzw. schriftlich erfasst und diese Daten dann bei Bedarf unter Einhaltung der Datenschutzrichtlinien den Gesundheitsbehörden zur Verfügung gestellt.
- Alle Zuschauer die bei LUCA registriert sind, können sich beim Stadionzutritt über die LUCA-App registrieren
- Beim Einlass / Kassenbereich gilt bereits die Maskenpflicht (FFP2 oder Medizinischer Mundschutz)

12. Zuschauerkonzeption mit KH-Ampelschaltung GRÜN:

→ Unter Berücksichtigung aller genannten Punkte ist die max. Hallenzuschauerkapazität bei 2800 Zuschauern.

- Sitzplatz: Jeder Platz darf genutzt werden
- Stehplatz: Jeder Platz darf genutzt werden
- Maskenpflicht: Jederzeit
- Masken: Medizinischer Mundschutz als Standard
- Abstand: Maske auf, Kein Abstand notwendig
- Gastronomie: Kein Alkoholausschank

Bei Heimspielen unter 1000 Zuschauer gilt:

- Sitzplatz: Jeder Platz darf genutzt werden
- Stehplatz: Jeder Platz darf genutzt werden
- Maskenpflicht: Jederzeit
- Masken: Medizinischer Mundschutz als Standard
- Abstand: Maske auf, Kein Abstand notwendig
- Gastronomie: Alkoholausschank erlaubt



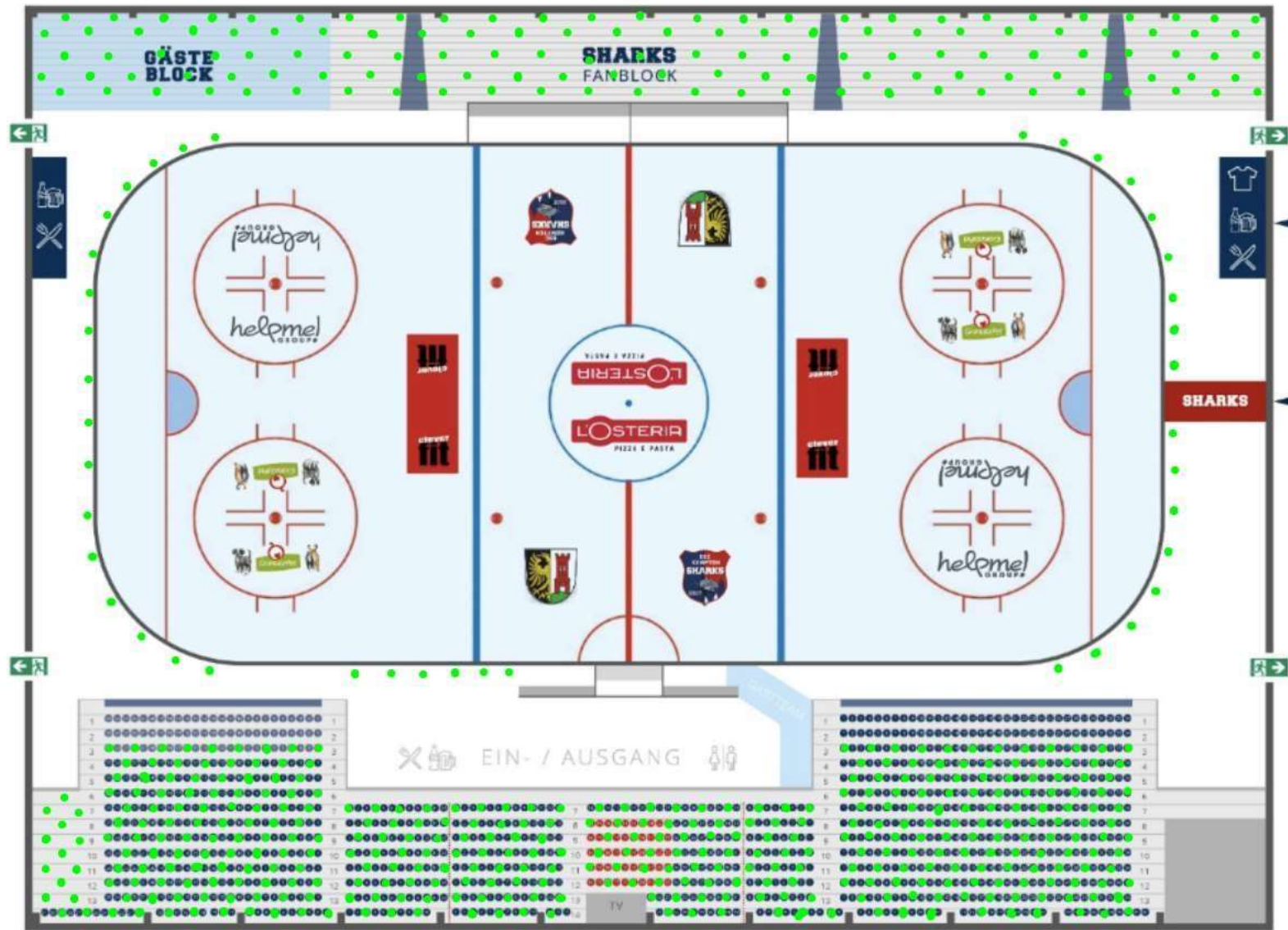
12. Zuschauerkonzeption bei KH-Ampelschaltung ROT :



Stehplatz Tribüne: 200 Plätze

Stehplatz Bande: 50 Plätze

Sitzplatz Tribüne: 350 Plätze



Platz Corona Sicher, immer 1,5m Abstand

13. Lüftungskonzept:

Das Lüftungskonzept in der Halle und den Kabinen gewährleistet einen ausreichend hohen Frischluftanteil. Es findet ein regelmäßiger Frischluftaustausch statt.

→ Absauganlagen in allen Kabinen in Dauerbetrieb

* Es befinden sich in allen Kabinen eine permanent betriebene Absauganlage.

→ Fensterlüftungen im Stadion

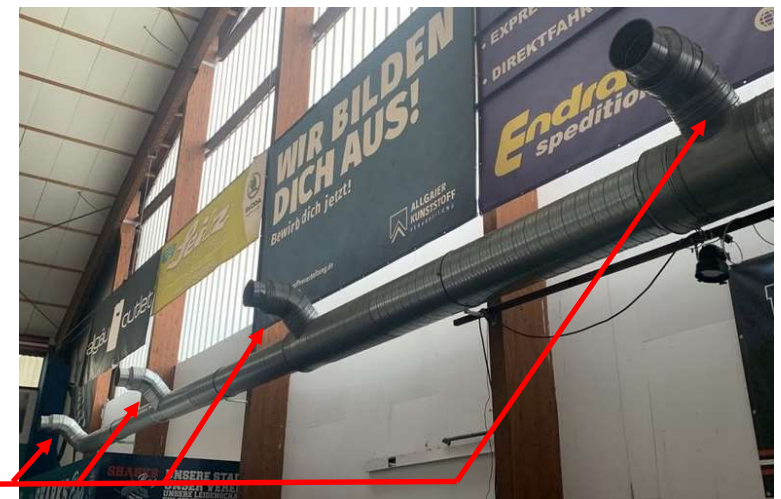
* Während des Spielbetriebs mit Zuschauern wird Vor und Nach dem Spiel ausreichend gelüftet. Zudem werden nach dem Warmup und während der Drittpausen alle Fenster (4x Südseite + 2x Nordseite) Geöffnet. Ebenso sind in den Pausen alle 4 Notausgänge geöffnet die eine Luftzirkulation gewährleisten.

→ Kabinen mit Fenstern

* Die Kabinen werden regelmässig durch Kippen/Öffnen der Fenster Und öffnen der Türen gelüftet

→ Entfeuchtungsanlage Stadion

* Im Stadion befindet sich eine Entfeuchtungsanlage die sich bei 65% Luftfeuchtigkeit einschaltet und die Luft filtert und wieder regeneriert ausstößt. Ein kompletter Luftmengenaustausch benötigt ca. 60 Min.



14. Hallenplan Laufwege:



ABW ARENA
BODENSYSTEME



Ausgang/Eingang
Gästebereich

Ausgang Spielende
Stehplatztribüne

Ausgang Spielende
Sitzplatztribüne
Block E/D/C

Ausgang Spielende
Sitzplatztribüne
Block A/B/C

HOME OF the SHARKS
WWW.ESC-KEMPTEN.DE
FOLLOW US
[Facebook icon] [Instagram icon] [YouTube icon]

**SITZPLATZ
TRIBÜNE**
1.225 PLATZE
BLOCK C
DAUERKARTEN
PRESSE

HERZLICH WILLKOMMEN IM EISSTADION KEMPTEN



15. Verweigerung Stadionzutritt /-aufenthalt:

Folgende werden vom Spielbetrieb in der ABW Arena ausgeschlossen:

- Personen mit Kontakt zu COVID-19 Fällen in den letzten 14 Tagen
- Personen mit unspezifischen Allgemeinsymptomen und Covid19-Symptomen jeder Schwere
- Bei Vorliegen von Symptomen einer akuten Atemwegserkrankung jeglicher Schwere ist das Betreten der ABW Arena untersagt!
- Personen die gegen die Vorgeschiedenen Maßnahmen aus dem gültigem Schutz- und Hygienekonzept verstoßen
- Offensichtlich alkoholisierte Personen
- Personen die nicht die 3G Regeln nachweisen können

Sollten Nutzer der ABW Arena während des Aufenthalts im Stadion oder den dazugehörigen Räumlichkeiten Symptome entwickeln, haben diese umgehend das Stadiongelande zu verlassen.